

**MI LESZ VELED, ERŐMŰ? – LŐRINCI, MÁTRAVIDÉKI ERŐMŰ VÁROSRÉSZ
ÁLLAPOTVIZSGÁLATA ÉS FEJLŐDÉSI LEHETŐSÉGEI**
WHAT ABOUT YOU, ERŐMŰ? – LŐRINCI, MÁTRAVIDÉKI ERŐMŰ QUARTERS
STATEFUL INSPECTION AND DEVELOPMENT OPPORTUNITIES

Balogh Géza Attila¹, Urbáné Malomsoki Mónika²

¹egyetemi hallgató, ²tanszéki mérnök
Szent István Egyetem, Gazdaság- és Társadalomtudományi Kar
E-mail: balogh.geza.attila@gmail.com, Urbanne.Monika@gtk.szie.hu

Összefoglalás

Lőrinci lakosként, 2016 áprilisában végeztünk egy kérdőíves kutatást témavezetőmmel karöltve Lőrinciben, a Mátravidéki Erőmű városrész kérdéskörét vizsgálva. Kíváncsiak voltunk, hogyan értékeli a lakosság az erőműi lakótelep környezetét, az épületeket, az ott megtalálható szolgáltatásokat. Természetesen szó esett az elképzelhető fejlesztési lehetőségekről, a lakosok szemszögében. A következőkben a kutatás legfontosabb és legérdekesebb eredményeiről adunk számot.

Abstract

As a citizen of Lőrinci, I made a questionnaire research with my supervisor, examining the issue of the Mátravidéki Erőmű - which is the part of Lőrinci - and its problems, in April of 2016. We were interested in how the people of the Erőmű's warren value the warren's environment, the condition of buildings and the available services, what's their opinion about them. In addition, the topic of imaginable development possibilities from the aspect of citizens are also emerged. We will present the most important and interesting results of the research further.

Kulcsszavak: Lőrinci, Mátravidéki Erőmű, elmaradottság, nehéz helyzet, fejlődés

JEL besorolás: R19, R59

LCC: HT170-178

Bevezetés

Lőrinci város elhelyezkedése, jellemzői

A város az Észak-Magyarországi régióban, Heves megye délnyugati részén, a Mátra és az Alföld találkozásánál helyezkedik el a hatvani járásban. Nyugatról a Cserhátalja, keletről a Mátraalja határolja. A településtől keletre, észak-déli irányban halad el a Zagyva folyó. Területe 24 km². (TeIR-Helyzet-Tér-Kép, 2016.) A város tengerszint feletti magassága lakott területen 120 és 131 méter közé esik. (Nagy, 2012.) A járásközpont Hatvantól 10 km-re, a megyeszékhely Egertől 76 km-re, a főváros Budapesttől 63 km-re fekszik. (Távolságkereső, 2016.) Közlekedéscsoporthelyzetű helyzete kitűnő. Az M3-as autópálya legközelebbi lehajtója a várostól 7 km-re található. Lőrincin keresztül halad el a 81-es számú Hatvan-Somoskőújfalu vasútvonal (MÁV-csoport, 2015.). A 21-es számú főút a várossal párhuzamosan halad, mindhárom városrész felé csatlakozási lehetőséggel.

A Mátravidéki Hőerőmű története

A városrész igazi történelme 1940-ben kezdődik, amikor az állam – Budapest Székesfővárost megbízva - a Mátravidéki Hőerőmű létesítéséről határozott. Az erőművet alapvetően Budapest áramellátásának biztosítására tervezték. Az üzem építésének helyszínét Heréd és Lőrinci község határában, 261 kataszteri hold területen, bizonyos Prónayné Brüll Herta birtokán jelölték ki. 1940 decemberében döntöttek az erőmű, a lakótelep és a hűtő végleges helyéről, majd a következő év tavaszán kezdődött meg – már a világháború alatt – Közép-Európa legnagyobb erőművének és a hozzá tartozó korszerű lakótelepnek az építése. 1945-ben tárgyalások kezdődtek az erőmű beindítására, ennek ellenére egy évvel később, egy orosz mérnökbizottság felügyelete mellett megkezdték a kis híján üzemkész erőmű bontását és leszerelését – háborús jóvátétel címén. A berendezéseket vagonokkal szállították a Szovjetunióba. (Nagy, 2012.)

1947-ben a Mátravidéki Erőmű és Bányaépítészeti Rt. által másodszor is megkezdődött az erőműi berendezések beszerelése, 1949. július 25-én pedig elindult az üzemszerű villamosenergia-termelés. Az ünnepélyes avatásra 1950. március 26-án került sor az erőműi kultúrházban. (Nagy, 2012.)

A korábban közép-európai léptékben is korszerű technológia az idők során elavulttá vált, 1984-ben minden villamosenergiát termelő berendezést leselejtezték és lebontottak. Később még gőzkazánok segítségével biztosították a lakótelep hőigényét, 1995-re azonban minden hőszolgáltatással kapcsolatos tevékenység véget ért az erőműben. A lakótelep középületeit a Mátrai Erőmű Rt. (a korábbi Gagarin Hőerőmű Vállalat) átadta a lőrinci önkormányzatnak. Az erőműtelepet a Magyar Villamos Művek vette meg, majd 1997-től egy olajtüzelésű, gázturbinás csúcserőművet igyekeztek létesíteni az egykori erőmű helyén. Ez 2000 tavasza óta működik, s ahogyan 1980 után, így most is, csak szükség esetén helyezik üzembe a létesítményt. (Nagy, 2012.)

A Mátravidéki Erőmű városrész elhelyezkedése

A Mátravidéki Erőmű városrész Lőrinci déli részén helyezkedik el. Északi határának a 21-es főútra vezető bekötőutat, míg déli határának a Pernyehányó helyén működő Hunviron Kft. hulladékártató kazettáit tekintjük. A városrész két elemből tevődik össze: az erőműi lakótelepből és az újtelepből. A lakótelep közelebb van az erőmű épületéhez, és mivel ezt eredendően az erőműi dolgozóknak építették, kizárólag tömbházakat találhatunk. Ezzel szemben az újtelepi rész - mely 3 utcát és egy benzinkutat ölel fel -, kizárólag a 60-as, 70-es években épült, Kádár-korszakra jellemző, több generációra tervezett, úgynevezett kockaházakból áll, nagy konyhakertekkel. A lakóteleptől délnyugati irányban helyezkedik el a Mátravidéki Erőmű vasútállomás. A vonatközlekedésre jellemző, hogy óránkénti sűrűséggel (hétfvégén kétóránként) közlekednek a vonatok mind Hatvan, mind Somoskőújfalu felé. Autóbusz-megállóhely a lakótelep főterénél található, az újteleptől közel 500 méterre. Busszal a városközpont 5 percnyi, Hatvan központja pedig 12-15 percnyi távolságra van. Az autóbusz-közlekedés sűrűsége átlagosan félóránkénti. A lakóteleptől délkeleti irányban helyezkedik el az erőmű egykori hűtőtava. Ez a mesterséges tó manapság horgásztóként funkcionál, és igen népszerű a horgászok körében.



1. ábra: A Mátravidéki Erőmű városrész elhelyezkedése Lőrincin belül

Forrás: Google Maps alapján saját szerkesztés, 2016

Anyag és módszertan

A kérdőívezés

A kérdőívezés a leggyakrabban használt módszer a primer adatok összegyűjtéséhez: egyaránt alkalmazzák többek között piacutatásokhoz vagy tudományos kutatásokhoz. Az elemzési egység általában maga az egyén, vagy egy kiválasztott célcsoport. A kérdőívezés célja információt nyerni megfelelő kérdésekkel a kutatás tárgyáról, a vizsgált célcsoportról, vagy arról a jelenségről, amit fel szeretnénk tární. (Pecze, 2014.)

A kérdéseket három típusba lehet sorolni. Cél szerint megkülönböztetünk bevezető, átvezető, tárgyköri, ellenőrző és személyes kérdéseket. A kérdésfeltevés módja szerint beszélhetünk direkt vagy indirekt kérdésről. A válaszlehetőség szempontjából pedig zárt, nyitott és skálás kérdés létezik. Utóbbi besorolás szerinti típusokról néhány szó. Zárt kérdések esetében előre meghatározott válaszokat állítunk fel, amelyeknél ügyelni kell a teljességre és a kizárólagosságra: a felkínált válaszlehetőségek fedjék le a teljes körét a lehetséges válaszoknak, illetve ne legyen átfedés két válaszlehetőség között. Nyitott kérdések esetében nem adunk előre válaszokat, hanem rábízunk a kitöltőkre, hogy saját szavaikkal fogalmazzák meg válaszukat. Félig nyitott kérdésnél tudunk lehetőséget biztosítani a fix válaszlehetőségek mellett a válaszadó véleményének kifejtésére, mégpedig egy „egyéb” válasz segítségével. Ezzel tudjuk garantálni a teljesség igényének kielégülését. Skálás kérdések esetében többféle módszert alkalmazhatunk. Manapság elterjedt az 1-4, 1-5, 1-6, 1-10 skálák, ahol jellemzően a minimum érték számít rossznak és a maximum érték jónak. (Pecze, 2014.) (Lehota, 2001.)

A kutatásomban javarészt zárt, félig nyitott illetve skálás kérdéseket tettem fel, de egy helyen előfordult nyílt kérdés is. Ez utóbbi esetében gondolkodásra igyekeztem sarkallni a kitöltőket, hogy mi jut eszükbe a vizsgált hely kapcsán. A félig nyitott kérdésekre azért volt szükség, mert például előfordult, hogy néhány válaszadó nem olyan településen dolgozott, amely a megadott válaszlehetőségek között szerepelt. Az utolsó kérdésnél pedig lehetőséget szerettem volna adni a kitöltőknek, hátha hozzájárulnak néhány ötlettel a kutatás – és egyben a dolgozat – sikeréhez és létjogosultságához. A kérdőívet összesen 152-en töltötték ki.

A mentális térkép

„A mentális térképezés interdiszciplináris terület, amely az 1960-as évektől kezdve körülbelül egy időben jelent meg a földrajz, a pszichológia, nyelvészet és a társadalomtudományok, elsősorban a kulturális antropológia területén.” (Letenyei, 2005.)

„A mentális térképezés módszertani alapjai kidolgozás alatt állnak, aminek több oka is van. Egyrészt az interdiszciplináris jelleg tág teret enged a módszertani kísérletezéseknek; negatív megfogalmazásban ez azt jelenti, hogy nincs olyan egységes elméleti keret, amelyhez igazodhatna a módszertan. Másrészt, az elméleti keretek gyakori és nagy fordulatai (például statikus helyett konstruktivista szemlélet) miatt a kialakuló módszertan nem tud zökkenőmentesen építkezni a korábbi eredményekre. Harmadrészt, a számítógépes támogatás feltételei a térképjellegű adatok esetében viszonylag későn jelentek meg. A térképek és térre vonatkozó információk jellegzetesen kép jellegű anyagok, márpedig nagy tömegű képet adatbázisszerűen kezelni csak a legkorszerűbb számítógépeken lehet.” (Letenyei, 2005.)

Az eröműi lakótelep 600x800 méteres területen fekszik, ebből fakadóan egy épített környezetre vonatkozó mentális térkép elkészítése nem okozott gondot. A 37 lakás felmérése körülbelül 2 órát vett igénybe, nem számítva az előzetesen felállított szempontrendszert. A vizsgálatot a következőképp állítottam fel: figyelembe vettem a lakások esetében azt, hogy milyen állapotúak a nyílászárók, a tetők, van-e szigetelve az épület, illetve a festés – mint külső befolyásoló tényező – állapotát is szemügyre vettem. Szerepet játszott még a ház körüli terület, illetve az út állapota. Ezeket egy táblázatban állítottam össze.

MÁTRAVIDÉKI ERŐMŰ LAKÓTELEP MENTÁLIS VIZSGÁLAT 2016.09.07.							
	A lakás állapota			Udvar/ház körüli terület	Út állapota	Pontszám	Megjegyzés
Nyílászáró:	elavult	részb. cser.	lecserél.	elhanyagolt, szemetes/gazos	földút/köves út		
Szigetelés:	nincs	részleges	teljes	részben rendezett	aszfaltozott út		
Festés:	kopott	részb. fes.	újrafestett	rendezett, tiszta	felújított út		
Tető:	elavult	normál áll.	felújított				

2. ábra: A mentális vizsgálat táblázata

Forrás: saját vizsgálat alapján saját szerkesztés, 2016

Az értékelés, pontozásos rendszer szerint történt. A bal oldali vagy felső sorban található állapot 0 pontot, a középső oszlopban vagy középső sorban látható 1 pontot, míg a jobb oldali oszlopban vagy az alsó sorban található állapot pedig 2 pontot kapott. Összesen 12 pont volt a maximális érték, amit egy lakás kaphatott. A vizsgálat eredményeit a „Mentális térkép” alfejezetben mutatjuk be.

A problémafa-készítés

„A problémafát készítheti a vezető egyedül, de ennél sokkal előnyösebb, ha az egy olyan csoportmunkának az eredménye, ahol a különböző szakterületek művelői közösen gondolkodnak a problémák egymáshoz fűződő viszonyáról. Az első lépésben brainstorming jelleggel össze kell gyűjteni a vélt, illetve valós részproblémákat, amelyek jelentkezése miatt a projektet elkezdjük tervezni. Ezek többnyire a SWOT-ban meghatározott néhány fő problémához kapcsolódnak. Ezt követően ezeket kell megvitatni, a nem releváns problémákat kiszűrni és az azonos tartalmú, de más kifejezésekkel megadott problémákat egyetlen meghatározással leírni. A következő, leglényegesebb lépésben ok-okozati összefüggéseket kell feltárni, és meg kell határozni az egyes problémák relatív súlyát, valamint a szervezet által befolyásolható és nem befolyásolható problémák körét. Fontos, hogy mindaddig folytassuk az okok meghatározását, míg a miért kérdésre értelmes, a terület sajátosságaiból következő válasz adható. A problémákat lehetőség szerint cédulákra írjuk fel. Ha az „A” probléma „B” probléma oka, akkor „B” alá helyezzük, ha következménye, akkor „B” fölé helyezzük, ha pedig nem oka, sem következménye, akkor egyelőre mellé helyezzük, annak reményében, hogy a problémafa ágainak bokrosodása során egyszer csak megtaláljuk alsóbb vagy felsőbb szinten az összekapcsolódást. A gyakorlat eredménye egy ágakra bomló fastruktúra, amely világosan

mutatja a területen jelentkező problémák ok-okozati összefüggéseit, rávilágít arra, hogy a részproblémák hogyan függenek össze a főproblémával. Ezek alapján a felállított problémafa nem más, mint egy olyan eszköz, aminek segítségével logikai rendbe sorolhatjuk a problémákat és az okokat, továbbá ezek csoportjából kiemelhetjük a fő okot, de emellett a problémafa szerkezet körvonalazza a megoldás felé mutató célkitűzéseket is.” (Kariszoft.hu, 2012.)

Eredmények

A következőkben a 152 kitöltő véleménye kap szerepet az eröműi városrész kapcsán. Az első kérdés arra vonatkozott, mi jut eszükbe az embereknek, ha a Mátravidéki Erömű városrészre gondolnak. Mi az első három szó, ami eszükbe jut? Természetesen többen voltak, akik az „erömű” és a „lakótelep” kifejezésekkel túl is voltak a válaszlehetőségek kétharmadán, de azt gondoljuk, hogy egy ilyen kérdés kitűnő tükröt mutat egyrészt a lakosság gondolkodásáról, másrészt bemutathat bizonyos sztereotípiákat, amelyek az emberek fejében élnek, harmadrészt pedig valamilyen szinten képet kaphatunk a jelenlegi állapotokról. A 152 db kérdőívben összesen 393 db választ kaptunk, amelyek feldolgozását és kiválogatását követően egy szófelhőt készítettünk. Ez kiválóan bemutatja a leggyakrabban leírt válaszokat, szavakat.



3. ábra: Szófelhő a "Mi az első három szó, ami eszébe jut az eröműi városrész említésekor?" kérdés válaszaiból

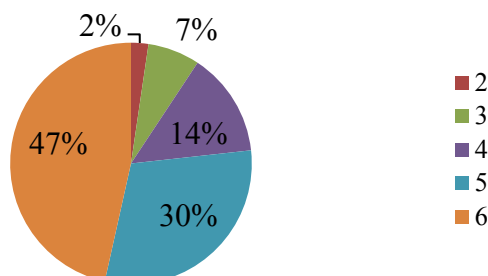
Forrás: saját kutatás alapján saját szerkesztés, 2016

A válaszokat böngészve felfedezhető egyfajta kontraszt, hiszen pozitív töltetű (például vadregényes, kellemes, fás, rendezett, hangulatos) és negatív töltetű (például hanyag, gondozatlan, bűdös, „olyan, mint egy szanatórium”) kifejezések egyaránt olvashatók. A leggyakrabban említett szavak: tó vagy horgásztó; strand; park; erömű; szép; csend; fák; lakótelep; nyugalom.

Mire lehet ebből következtetni? Az emberek alapvetően a hűtőtóhoz kötik a városrészt, mint egyfajta turisztikai attrakció. Sokak emlékezetében él még a strand, amely már több mint 20 éve bezárt. Ha a lakótelepen jár az ember, az első dolog, ami eszébe jut, az a nagy csend, amely körülveszi ezt a közeget. Az autóforgalom minimális, emberek legfeljebb a házak előtt vannak. A sok fa pedig már-már erdős környezetet teremt, amely a tágabb térségben is egyedülálló

látványt nyújt. Összességében több a negatív kifejezés a szöveghőben, ezt azonban többen többféleképp fejezik ki, ebből fakadóan aprózódnak szét a képen. Mégis, az emberek többsége alapvető dolgokra gondol a városrész említésekor.

Kíváncsi voltam arra, hogy azok, akik az erőműi lakótelepen élnek, szeretik-e azt a környezetet, ahol élnek, szeretnek-e ott lakni. Ezt értékelték az ott lakók 1-től 6-ig skálán (4. ábra).

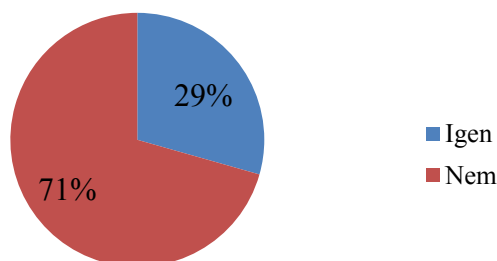


4. ábra: Mennyire szeretnek az erőműiek a lakótelepen élni?

Forrás: saját kutatás alapján saját szerkesztés, 2016

A válaszokból kiderül, hogy 9% inkább nem szeret ott élni, míg 91% a pozitív táborhoz tartozik. 77% adott 5-ös vagy 6-os értékelést (43 válaszadóból 33), ebből következik, hogy aki a lakótelepen él, az szeret ott élni, valószínűleg ragaszkodik a lakókörnyezetéhez. 1-est, azaz a legnegatívabb értékelést senki nem adott.

Az előző kérdésemből adódik, hogyha megkérdeztem az erőműieket arról, hogy szeretnek-e a lakótelepen élni, akkor megkérdezem a másik két városrész lakosságát, hogyha tehetnék, akkor beköltöznének-e a lakótelepre, élnének-e az erőműi városrészen.



5. ábra: Élnének-e az erőműi lakótelepen a lőrinciek és a selypiek?

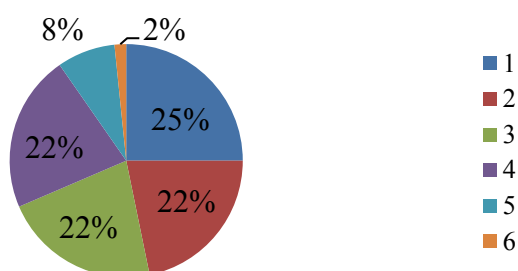
Forrás: saját kutatás alapján saját szerkesztés, 2016

A leadott válaszok nagyon jól tükrözik az emberek azon véleményét, miszerint az erőműiek „különc emberek”, valamilyen szinten „elszeparáltak” élnek, egy külön közösséget alkotnak. A lőrinci és selypi kitöltők 71%-a ugyanis nem szeretne Erőműn élni, nem költöznének oda (5. ábra). Az okok között említést érdemel az iskola nemléte, a kevés üzlet, a relatíve nagy távolság a városközpontban található szolgáltatásokhoz.

Ahogy a városban, úgy a lakótelepen is vannak olyan elemek vagy szolgáltatások, amelyekről van véleménye az embereknek. A kérdőívben arra kértük a kitöltőket, hogy bizonyos elemeit a lakókörnyezetnek, melyek szorosan és kevésbé szorosan kötődnek ehhez, értékeljenek 1-től 6-ig (1: egyáltalán nem vagyok elégedett, 6: nagyon elégedett vagyok) skálán. Ezzel a skálával küszöböltük ki azt, hogy mindenki mindent átlagosnak tekintsen, hiszen így vagy a negatív, vagy a pozitív oldalra kellett húzniuk a válaszadóknak. Lehetőséget biztosítottunk arra is,

hogya valaki valamelyik elemet nem tudta megítélni, akkor ezt a kérdőívben is kinyilváníthatja.

Az utak, járdák, melyeken közlekednek az emberek, alapvetően meghatározzák az életminőséget. Korszerű, aszfaltozott úton könnyebben és biztonságosabban közlekednek az emberek, ezen felül pedig lakáseladás vagy –bérlet meghirdetésekor is pozitívum, ha ki lehet emelni az „új út” meglétét. Az erőműi lakótelep belsejében minden út aszfaltozott, az úgynevezett kis-körút, amely a 19-es épületnél végződik, 2016 májusában kapott friss aszfaltot az önkormányzat jóvoltából. Mivel a kérdőívzés egy hónappal az aszfaltozás előtt történt, ez a fejlesztés nem tükröződik vissza a válaszokban. A lakások között található járdák általában lőrinci kőből vannak kirakva (melyeket a közeli kőbányából hoztak régen). Ezek a kövek jellegeből fakadóan egyenetlenek, viszont szilárdak, tehát nem kell az embereknek sárban járni.

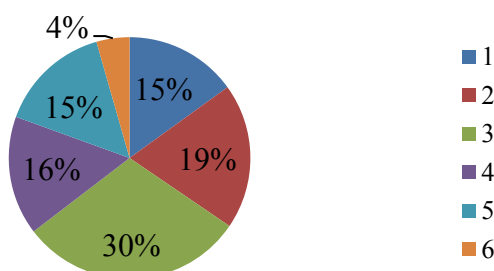


6. ábra: Milyenek tekintik az erőműi utak, járdák állapotát?

Forrás: saját kutatás alapján saját szerkesztés, 2016

A 6. ábrán jól látszik, hogy a válaszadók 69%-a tekinti inkább rossznak az utak, járdák állapotát. Egynegyedük ebből is a legrosszabb minősítést adta. Tapasztalataim szerint a nagykörút útja nem a legjobb állapotú, de járható, a járdák viszont – ahogyan fentebb írtam – egyenetlenek, ebből fakadhat az értékelések negatív többsége.

Az önkormányzat az elmúlt években saját forrásból, több épület elé épített ki parkolókat annak érdekében, hogy az autók ne az út szélén vagy a vízfolyóban álljanak meg. A lakosság szerint nagyon kellett ez a parkolók, ugyanakkor még többre lenne szükség.

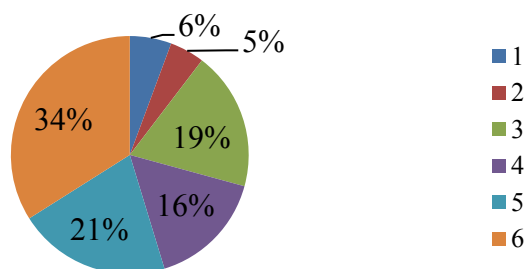


7. ábra: Az erőműi parkolók számának értékelése a lakosság által

Forrás: saját kutatás alapján saját szerkesztés, 2016

Ezt mutatják a válaszok is, hiszen a 7. ábra tanúsága szerint a válaszadók közel kétharmada inkább nem elégedett a parkolók számával, de ha figyelmesen megnézzük a diagramot, látható, hogy 30% hármassal értékelést adott, amely nem mondható rossznak. 31% pedig 4-es vagy 5-ös értékelést adott, mely szintén arra utal, hogy örülnek a parkolóknak, de még lenne hova újakat építeni.

Az egészségügyi ellátás egyik alapfeltétele az épületek megfelelő állapota és felszereltsége. Egy jól felszerelt, újszerű épületbe sokkal szívesebben mennek a betegek különböző vizsgálatokra, mint egy régi, már-már lelakott helyre.

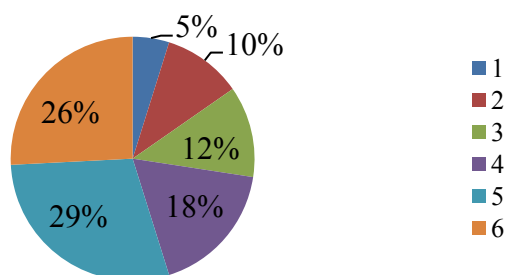


8. ábra: Az erőműi orvosi rendelő értékelése

Forrás: saját kutatás alapján saját szerkesztés, 2016

Az elmúlt években rendbe tette az önkormányzat a 29-es lakást, ahol az erőműi házi orvos, illetve a városi fogorvos működik. Ezt a lakók is értékelték, hiszen a 8. ábra azt mutatja, hogy akik meg tudják ítélni a rendelő állapotát, azok közül 71% a pozitív kategóriában értékelt, azaz 4-es, 5-ös vagy 6-os értékelést adott. Számszaki érdekesség, hogy ennél a kérdésnél adták a legtöbb 6-os minősítést a válaszadók.

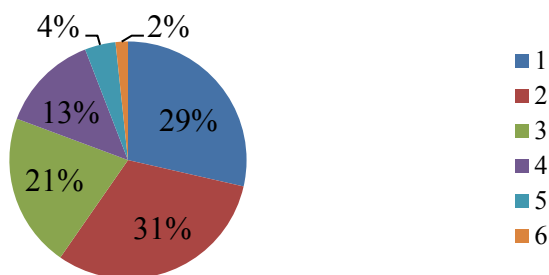
Közlekedés tekintetében elmondható, hogy autóbusz félóránként, vonat pedig óránként vagy kétóránként közlekedik. A buszmegálló a lakótelep központi részén található, bár meg kell jegyezni, hogy az út minősége pont itt a legrosszabb. A vasútállomást a buszmegállótól további 5 perc sétára lehet megközelíteni. A járműparkra mind az autóbuszok, mind a vasút esetében nincs beleszólása sem a lakóknak, sem az önkormányzatnak, de a Volán és a MÁV is igyekszik korszerű eszközöket közlekedtetni. Az igényekhez igazodó, kellően sűrű közösségi közlekedéssel a lakók is elégedettek, ugyanis 73% a pozitív tartományban értékelt, 55% pedig 5-ös vagy 6-os „osztályzatot” adott a kérdésre (9. ábra).



9. ábra: Hogyan vélekednek az erőműi közlekedési viszonyokról a lakosok?

Forrás: saját kutatás alapján saját szerkesztés, 2016

Üzletek tekintetében nem áll jól a lakótelep: egy vegyesbolt, egy zöldség-gyümölcs üzlet és egy presszó működik, mindhárom a 21-es épületben. Nagyobb kínálattal rendelkező szupermarket a városközpontban, a lakóteleptől 3-3,5 km-re van. Ugyan a 10. ábra is szépen megmutatja, hogy a lakosok szerint is kellene még bolt - hiszen a kitöltők négyötöde a negatív tartományban értékelt, 60% pedig 1-es vagy 2-es értékelést adott -, azonban kérdés, hogy ezt hova lehetne tenni, melyik lakásban van olyan helyiség, ahol egy üzletet - legfőképp élelmiszerüzletet - lehetne működtetni.

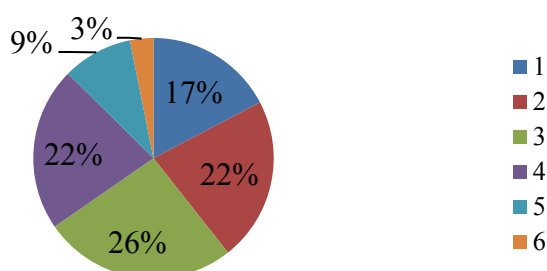


10. ábra: Hogyan értékelték az erőműi városrész üzleteinek számát?

Forrás: saját kutatás alapján saját szerkesztés, 2016

A 21-es épület másik üzlethelyisége jelenleg üresen áll, s nem tudni, hogy ezzel a tulajdonosoknak mi a célja, vagy esetleg lenne-e befektető, aki megvinné azt a helyiséget, konkurenciát teremtve a pillanatnyilag egyeduralkodó üzletnek.

Kíváncsi voltam, mennyire tartják tisztának a lőrinciek az erőműi városrészt. A köztisztaságban két dolog játszik főszerepet: a közterületek rendbetétele az önkormányzat által, illetve a lakások környezetének rendben tartása a lakók közreműködésével. Mivel a lakótelep a sok fának köszönhetően árnyékosabb, mint más városi területek, így a fű is gyorsabban nő, illetve a faleveleknek köszönhetően gyakran lesznek levelesek, ősszel pedig avarosak a közterületek. Ebből fakadóan gyakrabban tűnhet úgy, hogy a lakótelep nincs rendben tartva. Az erőmű működésekor kertészek tartották karban a közterületeket, az erőmű megszűnésével ez a tevékenység is leállt.

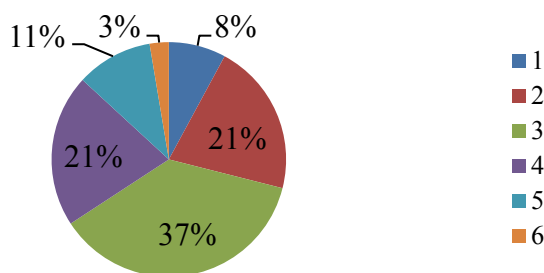


11. ábra: Az erőműi köztisztaság értékelése

Forrás: saját kutatás alapján saját szerkesztés, 2016

A 11. ábrából kiderül, hogy a köztisztaság megítélése meglehetősen vegyes, ugyanakkor a negatív értékelés felé tendál. A válaszok közel fele ugyanis a 3-as és a 4-es értékelésre érkezett, viszont 1-esre és 2-esre jóval többen voksoltak, mint 5-ösre és 6-osra. Ennek oka a fentebb vázolt kertészet működése, ugyanis sok erőműi lakó amiatt elégedetlen, mert az önkormányzat nem tartja karban a lakótelepet, ugyanakkor azt nem veszik figyelembe, hogy az önkormányzatnak másik két városrészt is rendben kell tartania.

A társasházak állapotára két tényező lehet hatással: a lakóközösség és az időjárás. A lakók többé-kevésbé hajlandók állagmegóvásra, hőszigetelésre, több esetben nyílászáró-cserére (ezekről bővebben a mentális térképnél szólok). Ugyanakkor akadnak elhanyagolt lakások, amelyekre már ráférne egy festés, vagy kisebb-nagyobb felújítás.

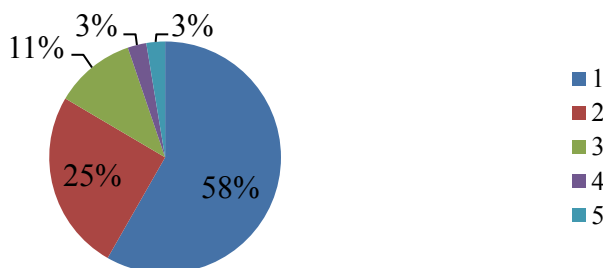


12. ábra: Az erőműi társasházak állapotának értékelése a lakosság által

Forrás: saját kutatás alapján saját szerkesztés, 2016

Ezt a lőrinciek is érzik, hiszen a 12. ábra alapján kijelenthető, hogy a legtöbb értékelés 3-as, azaz a lakosok szerint nincsenek annyira jó állapotban a társasházak.

A kulturális életre és a turizmusra elég egyetlen diagramot beszúrnom, mivel egyrészt mindkettő igen kis mértékben vesz részt a lakótelep életében, másrészt pedig teljesen azonosan alakultak a százalékos értékek. A lakótelepnek kulturális élete szinte nincs, a régi kultúrház kihasználatlan, legfeljebb lakossági fórumokat tartanak benne. A turizmusban nagy szerepet játszik a horgásztó, bár véleményem szerint ebben is rejlenek még lehetőségek, hiszen a tó kizárólag horgászatra van hasznosítva.



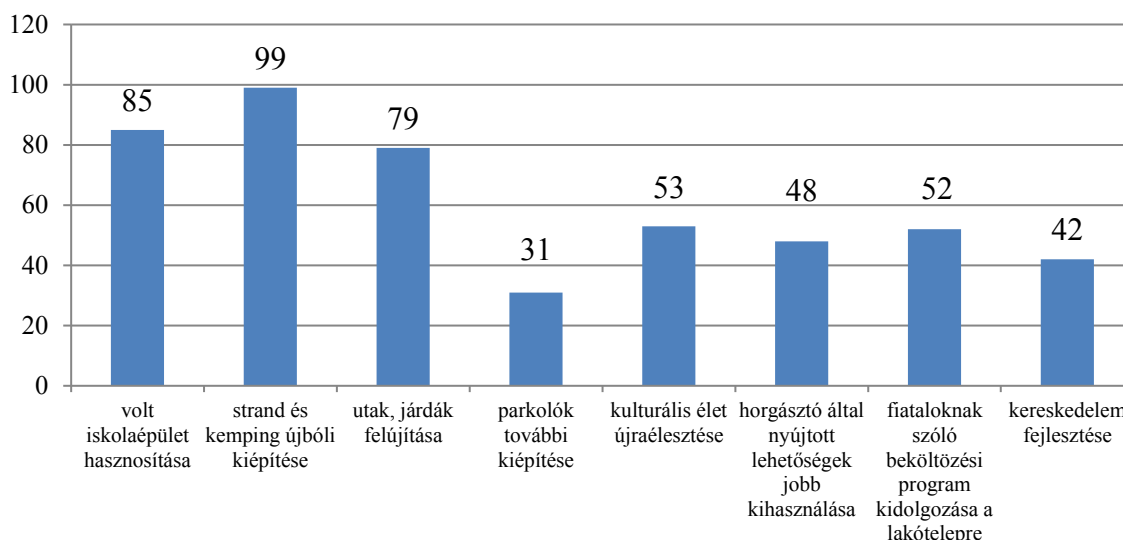
13. ábra: Hogyan értékelik az erőműi kultúrát és turizmust?

Forrás: saját kutatás alapján saját szerkesztés, 2016

A 13. ábrából kitűnik, hogy a válaszadók sem elégedettek ezzel, hiszen az értékelések döntő többsége a negatív tartományban van, 58% pedig egyenesen a legrosszabb értékelést adta.

A kérdőív utolsó kérdése, amely egyben a legfontosabb volt, arra vonatkozott, hogy a lakosság milyen fejlesztéseket tudna elképzelni az erőműi lakótelepen, mivel tenné jobbá az ottani lakosság életét. A kérdőívben 8 lehetőséget adtam meg, amelyből tudtak válogatni a kitöltők, a szerintük legfontosabb 3 kiválasztásával, azonban fenntartottam a lehetőséget arra, hogy a válaszadók adott esetben megosszák saját ötletüket, javaslatukat.

A 14. ábrából látható, hogy a szavazatok egyötöde a strand és kemping kiépítését tartaná a legfontosabb fejlesztésnek. Ennek oka pedig az 1993-ig működő strand pozitív vonatkozású emléke az emberek fejében. A volt iskola hasznosítását és az utak, járdák felújítását közel ugyanannyian tartják fontosnak. A harmadik „kategóriában” szerepel a kultúra, a horgásztó és a fiatalok beköltözése. Ezeket annyira nem tartja fontosnak a lakosság, mivel az ő szemükben inkább az iskola, a strand a prioritások.



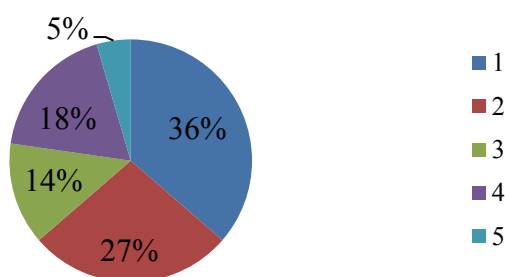
14. ábra: Milyen fejlesztéseket, változásokat tartana szükségesnek az erőműi lakótelepen és annak környezetében?

Forrás: saját kutatás alapján saját szerkesztés, 2016

Érdekes, hogy a parkolók kiépítését tartják a legkevésbé fontosnak a lőrinciek, ennek pedig az az oka, hogy több épületnél már vannak kiépítve parkolók. Ugyanakkor még mindig vannak olyan lakások, ahol csak a fűvön vagy az út szélén lehet leállni autóval.

Érdeemes megnézni, hogyan vélekednek saját környezetükről az erőműi lakosok. Kisebbségi eltérések vannak ugyanis az erőműi válaszadók véleményében a teljes lakossághoz képest.

A helyben élők valószínűleg jobban meg tudják ítélni saját környezetük jellegét, saját lakókörnyezetük állapotát.

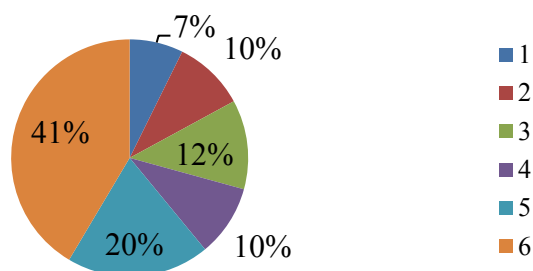


15. ábra: Az erőműi lakók értékelése az utak, járdák állapotáról

Forrás: saját kutatás alapján saját szerkesztés, 2016

Az utak, járdák állapotát tekintve azt láthatjuk (15. ábra), hogy jóval pesszimistábban értékelték ezt a kérdést, hiszen amíg a teljes lakosság körében 69% értékelt a negatív felén a skálának, addig az erőműi lakosok körében ugyanez a szám 77%. Még szembevetőbb, hogy 36% a legrosszabb, 1-es szavazatot adta. A legmagasabb értékelést, azaz a 6-ost senki sem választotta.

Magától értetődő dolog, hogy az erőműi orvosi rendelőt elsősorban a helyi lakosság, azaz az erőműiek használják. Ők is látják az elmúlt évek felújítását, rendbetételét, hiszen még pozitívabban látják a rendelő állapotát, mint a teljes lakosság (16. ábra).

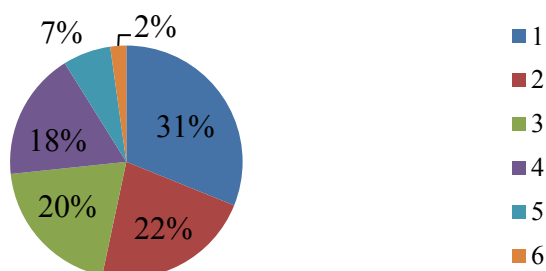


16. ábra: Az eróműi orvosi rendelő megítélése az eróműiek szemében

Forrás: saját kutatás alapján saját szerkesztés, 2016

Ugyan az eróműiek 71%-a szavazott a skála pozitív tartományában - ez megegyezik a teljes lakosság arányával -, viszont az ezen belüli eltérés igazán szembetűnő, hiszen 41% adta a legmagasabb, 6-os értékelést. Ebből fakadóan a teljes lakosághoz hasonlóan az eróműi lakosok is az orvosi rendelőt tekintik a legjobb állapotúnak a kérdőívben felsorolt elemek közül.

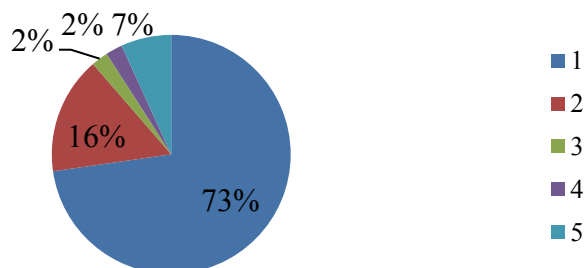
A lakótelep köztisztaságát ugyancsak negatívabban értékelték az eróműiek. Valószínűleg nincsenek ezzel megelégedve, hiszen többször értesítik az önkormányzatot, ha néhány helyen nagy a fű, vagy túlságosan megnőtt a bokor. Épp ezért magasabb az 1-es, a 2-es és a 3-as szavazatok aránya a teljes lakosághoz képest (17. ábra). A legszembetűnőbb pedig az, hogy 14%-kal magasabb a legrosszabb értékelés aránya.



17. ábra: A köztisztaság megítélése az eróműiek által

Forrás: saját kutatás alapján saját szerkesztés, 2016

A turizmus elemzésénél látható, hogy itt is pesszimistábban gondolkodik az eróműi lakosság, mint a lőrinciek általában. Az értékelések döntő többsége szintúgy a negatív tartományban van, ahogy a teljes lakosság elemzésénél bemutattam, ugyanakkor lényeges különbség, hogy az 1-es értékelések száma 15%-kal több (18. ábra).

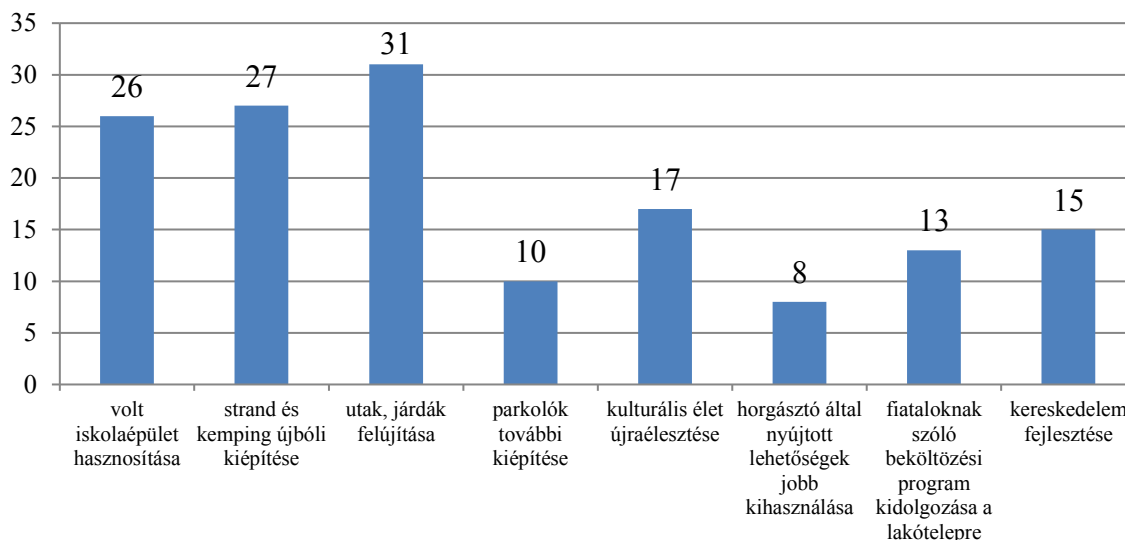


18. ábra: Az eróműi turizmus értékelése az eróműi lakosság által

Forrás: saját kutatás alapján saját szerkesztés, 2016

Maximális, azaz 6-os értékelés nem érkezett. Ez arra utal, hogy a turizmussal sincsenek megelégedve az erőműi lakosok, kérdés azonban, hogy szeretnék-e ezen változtatni.

A fejlesztések, változások tekintetében kicsit máshogy látnak az erőműi lakótelepen élők. Ugyan a dobogó első három fokán ugyanaz a három válaszlehetőség szerepel, de a helyezések mások.



19. ábra: Milyen fejlesztéseket, változásokat tartanak szükségesnek az erőműi lakosok a saját lakótelepükön?

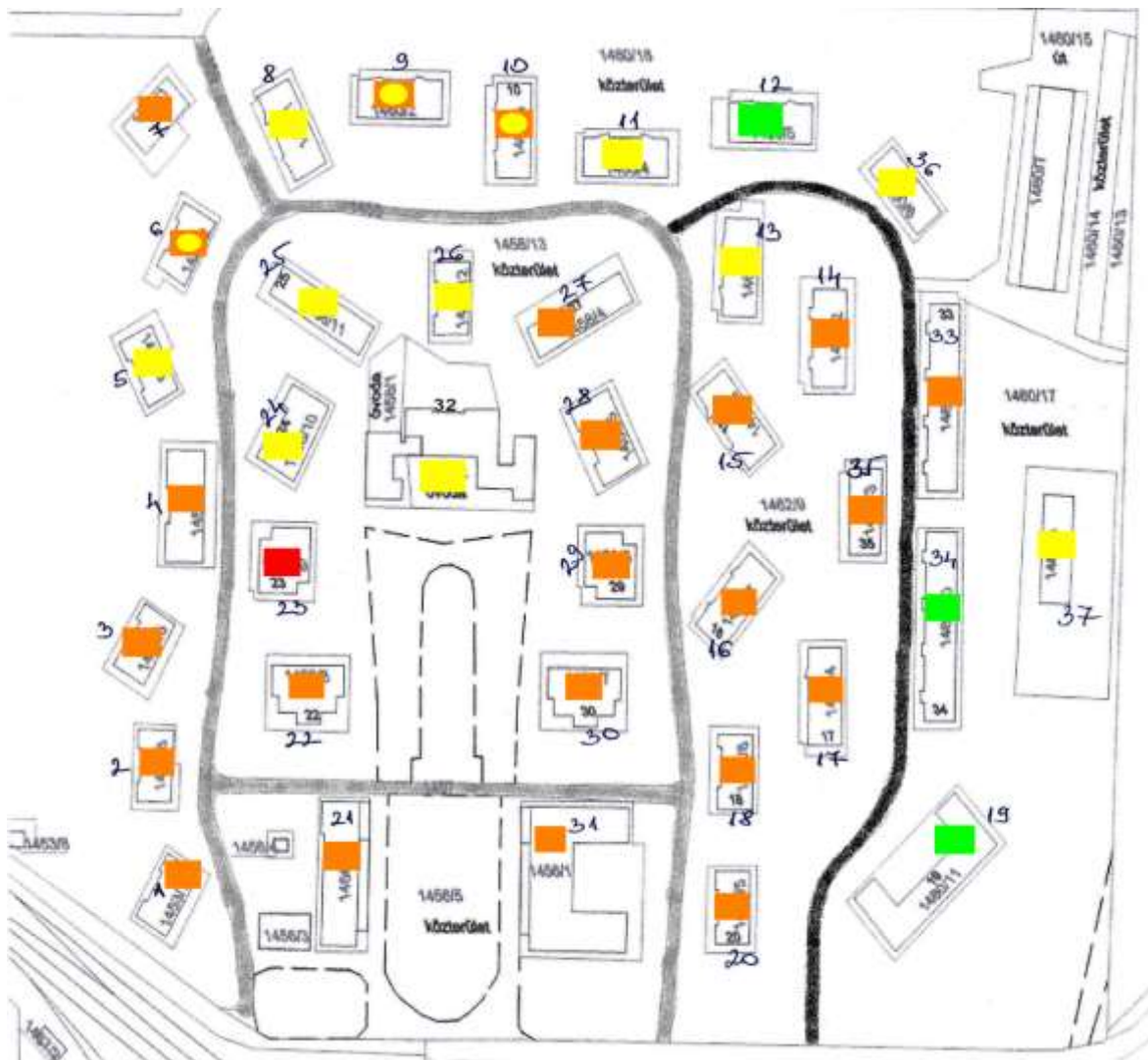
Forrás: saját kutatás alapján saját szerkesztés, 2016

A 19. ábrából kiderül, hogy az erőműiek inkább út- és járdafelújítást tartanak fontosabbnak, mint strandépítést. A kultúra és a kereskedelem fejlődését tartják közepesen fontosnak a lakótelepen élők, a legkevésbé fontos szerintük a horgászto jobb kihasználtsága lenne.

Az erőműi lakótelep mentális térképe

2016. szeptember 7-én végeztük el az erőműi lakótelepen a mentális vizsgálatot, amely a környezetre, az útviszonyokra, illetve a telep lakásainak állapotára terjedt ki. Ez a vizsgálat véleményünk szerint kitűnő állapotfelmérés, hiszen így megtudhatjuk a lakótelep általános helyzetét a kinézete alapján, illetve ezen keresztül fejlesztési javaslatokat is lehet tenni a városrész szebbé-jobbá tételének érdekében.

A vizsgálatban szerepet kapott a lakások tulajdonsága: volt-e nyílászáró cserélve, volt-e esetleg szigetelve, milyen állapotban van a tető, illetve hogy néz ki a lakás külleme (itt elsősorban a festést figyeltem). Szerepet kapott még a lakások környezete: mennyire van karban tartva, virágos vagy épp gazonos-e. Befolyásoló tényező volt még az út állapota, hiszen a lakások megközelíthetősége is nagyon fontos. Minden tényező 2 pontot ért, így összesen maximum 12 pontot kaphatott egy lakás. A kapott pontokból négy kategóriát alkottunk, ennek megfelelően a lakásokat négy féle színnel jelöltük. 0-3 pont között piros, 4-6 pont között narancssárga, 7-9 pont között citromsárga, míg 10-12 pont között világoszöld négyzettel színeztük meg az adott lakást (20. ábra). Az aszfaltborítású utat szürkével, a felújított utat fekete színnel jelöltük.



20. ábra: Az erőműi lakótelep mentális térképe

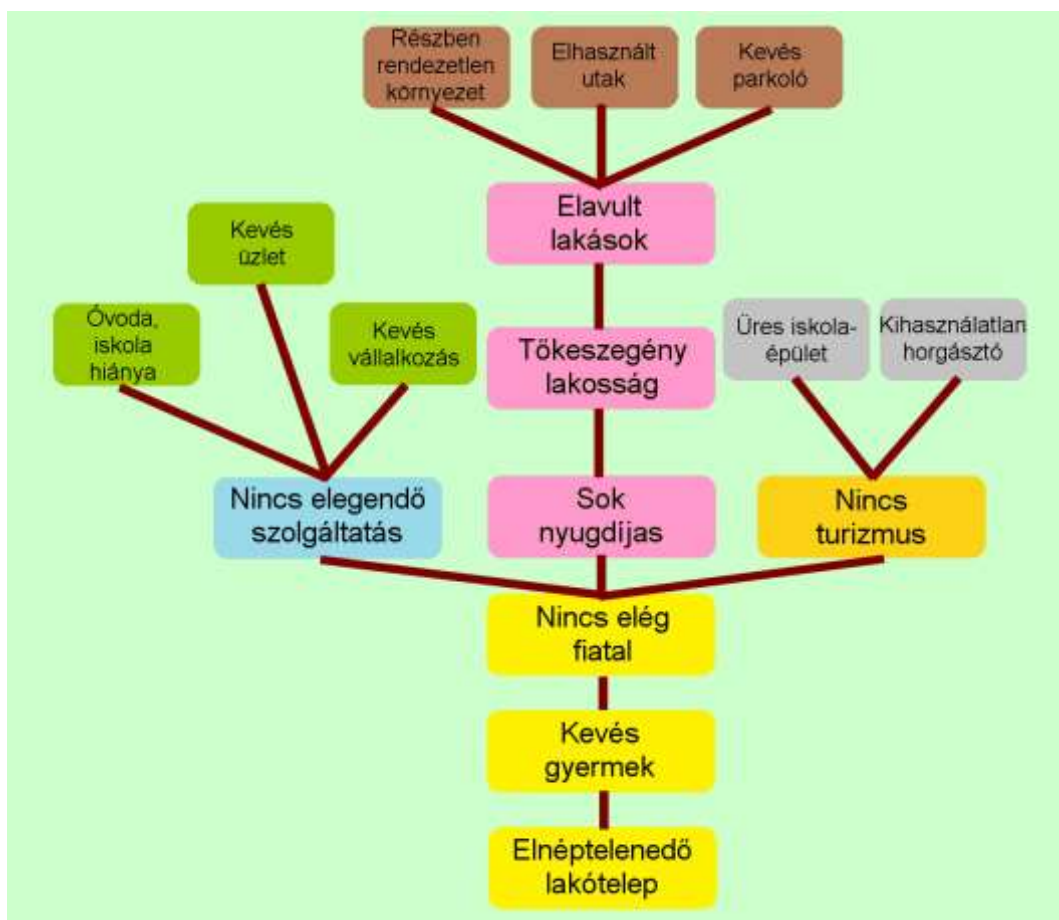
Forrás: saját kutatás alapján saját szerkesztés, 2016

Nagyon szépen látszik a térképen, hogy a lakások döntő többsége narancssárga minősítést kapott (a 37 lakásból 23), amely arra utal, hogy ezek a lakások nincsenek túl jó állapotban, lenne rajtuk mit javítani. Ezek közé tartozik többek között: a 21-es lakás, ahol a kereskedelmi- és vendéglátóegységek működnek, a 31-es lakás, amely önkormányzati tulajdonban van, vagy a 29-es lakás, amely szintén önkormányzati tulajdon, s bár belülről fel van újítva, kívülről nem néz ki jól, ráadásul itt működik az orvosi és a fogorvosi rendelő is. A 23-as lakás kapott egyedül piros minősítést, itt még a tetőt sem ártana felújítani – de legalább a cserépeket le kell cserélni. A 6-os, 9-es és 10-es lakás speciális jelölést kapott: narancssárga négyzetben citromsárga kör. Ez azért van, mert ezek a lakások a narancs kategória felső részén állnak 6 ponttal, ugyanakkor a lakások előtt van kiépített parkoló, ebből fakadóan a két kategória határán állnak a lakások. Tíz lakás kapott citromsárga négyzetet: e lakások jobban állnak abból a szempontból, hogy a nyílászárók javarészt cseréltek, néhány lakó kívülről leszigetelte és újrafestette saját lakrészét. Ebbe a kategóriába tartozik a 32-es épület, ahol 2016. július 1-jéig működött az óvoda a lakás egyik felében. A lakás másik felében pedig gyermekotthon működik, amellyel kapcsolatban meg kell jegyezni, hogy a gyermekek által keltett hangzavar többször zavarja a környékbeli lakásokban lakókat. Ugyancsak ide soroltam a 37-es lakást, amelyben Idősek Otthona van. Mindössze három lakás kapta meg a legjobb, azaz a világoszöld minősítést: a 12-es, a 19-es és a 34-es lakás. Ezek a lakások teljes körű nyílászáró-cserén illetve hőszigetelésen, ebből

fakadóan pedig új festésen estek át. Mindhárom épület értékét emeli a felújított út. A 19-es lakás udvarán a gyermekek számára mini-játszóteret építettek ki. Azt gondolom, hogy ezek a lakások jó példát tudnak mutatni a többi épület számára, felújítás szempontjából.

Az erőműi lakótelep problémafája

A problémafa kiválóan alkalmas arra, hogy felfedezzük egy város, egy városrész problémáit, gondjait, amelyek megoldásra várnak. Mivel a problémafa útján eljuthatunk az eredendő probléma gyökeréhez, így mélyre hatóan oldhatjuk meg ezeket a gondokat. Ráadásul nem csak az az egy probléma oldódik meg, amely a fa gyökerénél van, hanem a többi is, amelyek a „száron”, vagy a „leveleken” helyezkednek el.



21. ábra: A Mátravidéki Erőmű lakótelep problémafája

Forrás: saját kutatás alapján saját szerkesztés, 2016

A 21. ábrán igyekeztünk ábrázolni az erőműi lakótelep problémafáját. A kiinduló probléma a lakosság folyamatos csökkenése, melynek okaként betudhatjuk a kevés gyermekszámot. A kevés gyermekszám oka, hogy nincs elegendő olyan fiatal a telepen, akiknek családjuk van, vagy családalapítás előtt állna. Nem csak a népesség megtartó képesség gyengesége, hanem az előregedő lakosság is gond, hiszen elég sok nyugdíjas emberrel találkozhat a járókelő a lakótelepen (nem véletlen, hogy az egyik válaszdó már-már szanatóriumhoz hasonlította a telepet). Ebből fakadóan az épületeket nem tudják, vagy nem akarják felújítani – legalább külsőleg -, így a házak rossz külső állapota önmagában csökkenti a beköltözési szándékot. Ami még visszaveti a fiatalok beköltözési kedvét, az a szolgáltatások nemléte vagy alacsony színvonala. Üzletből kevés van, az óvoda bezárt, vállalkozó kedvű emberből pedig szintén nincs

sok. A turizmusnak bár kevés köze van a beköltözéshez, de azért ez is szerepet játszik. A tóban rejlenek még kihasználásra váró lehetőségek, s a volt iskola épületével is több mindent lehetne kezdeni annak érdekében, hogy az eröműi városrész fellendüljön.

Következtetések

Érdekes kérdésekre érdekes válaszokat kaptunk – nagyjából ezt a következtetést lehetne levonni a kutatásból. Az eröműiek szeretik saját lakókörnyezetüket, míg a lőrinciek többsége nem menne oda lakni. Ugyanakkor a lakótelep népe sem elégedett mindennel. Az utak, járdák felújítását például fontosabbnak tartják, viszont véleményünk szerint – és a mentális térkép szerint is - a lakóépületek részleges vagy teljes felújítása sem várhat magára túl sokáig. A problémafán ábrázolt rengeteg gondra és problémára javasoljuk egy komplex cselekvési terv felállítását, amellyel középtávon „a problémafa ágait le lehet metszeni”. Ehhez azonban szükség van cselekvőképes önkormányzatra, tenni akaró lakosokra és nem utolsó sorban tőkeerős vállalkozókra.

A Mátravidéki Erömű városrész problémaköre érdekes és izgalmas kutatási téma. Látható, hogy összességében nagy a véleménykülönbség a lőrinci és az eröműi emberek között – ennek okai megérnének egy másik, inkább társadalmi szemléletű kutatást.

Irodalomjegyzék

1. Kariszoft.hu (2012): Projekttervezés Ötlettől a projektig lépésről lépésre, <http://www.kariszoft.hu/projekttervezes.pdf> [Letöltve: 2016. 09. 12.]
2. Lehota J. (2001): *Marketingkutató az agrárgazdaságban*. Budapest, Mezőgazda Kiadó. 233 p.
3. Letenyey L. (2005): Mentális térkép szerkesztése, <http://www.mentalmap.org/hu/main.htm> [Letöltve: 2016. 09. 12.]
4. Letenyey L. (2005): *Mentális térkép szerkesztése*. In: Letenyey L.: Településkutatás I. 147-185. Budapest, Ráció Kiadó.
5. MÁV-csoport (2015): MÁV-START belföldi menetrend <http://elvira.mav-start.hu/> [Letöltve: 2016. 01. 26.]
6. Nagy L. (2012): *Lőrinci krónika*. Lőrinci, Nagy László. 391 p.
7. Pecze M. (2014): Adatgyűjtés – kérdőíves vizsgálat, <http://slideplayer.hu/slide/2196157/> [Letöltve: 2016. 08. 08.]
8. TeIR – Helyzet-Tér-Kép (2016): Lőrinci területe, <https://www.teir.hu/helyzet-ter-kep/> [Letöltve: 2016. 09. 22.]
9. Távolságkereső (2016): Távolságkereső, <http://www.tavolsag.hu/index.asp?go=tavolsag&i1=30401&i2=22309> [Letöltve: 2016. 01. 26.]